

PKN

Stichting voor
onderzoek
historische
tabakspijpen

Jaarboek 2015

Redactie:
Arjan de Haan en
Bert van der Lingen



PKN

Stichting voor onderzoek historische tabakspijpen

Jaarboek 2015

Redactie: Arjan de Haan en Bert van der Lingen

Uitgave: Stichting PKN, Leiden
www.tabakspijp.nl
info@tabakspijp.nl

English summaries: Bert van der Lingen en Kath Adams (correcties)

Lay-out: Arjan de Haan, DDG 's-Graveland

Druk: DPN Weurt.

Voorzijde omslag: Pijp gemaakt naar aanleiding van het zilveren huwelijksfeest van Franz Jozef en Elisabeth Amalie Eugenie (Sissi). Ongemerkt, Partsch, ca. 1879. (Foto Arjan de Haan)

Achterzijde omslag: Piet Hein pijp, 1828. Gouda, Leendert of Joost Welter, 1828. (Coll. Museum Gouda, foto Bert van der Lingen)

ISBN: 978-90-801138-6-2

© PKN. Overname van artikelen of illustraties is alleen toegestaan na schriftelijke toestemming van de redactie. Auteurs zijn verantwoordelijk voor hun bijdragen.

Inhoud

Voorwoord	7
Patriotten en prinsgezinden Rob Roedema en Peter Bitter	9
Aanvulling op ‘Een groep zeldzame eerste-generatiepijpen uit Amsterdams afval, 1590-1625’ Bert van der Lingen	19
Een tabakspijp ter herdenking van de verovering van de zilvervloot door Piet Hein, 1628-1828 Bert van der Lingen	33
Leidens Ontzet op pijpen Ruud Stam	37
Herinneringspijpen naar aanleiding van de Vrede van Aken in 1748 Ron de Haan	47
Afval van een Schoonhovense pijpenbakker Jan van Oostveen	51
De firma G. Rompelman & Compagnie, fabrikant in grof aardewerk en pijpen te Kampen Bert van der Lingen	59
Een ijzeren persvorm uit Gennep en de pijpenmaker Peter Dorn (1849-1871) Jos Engelen	71
Glaspanelen van P. van der Want Gzn (Ivora) in Gouda Barbara Walraven	75
De merken ruiters te paard en vijf schijven in een Delftse tuin en de relatie tussen pijpenmakers te Gouda Bert van der Lingen	79
Een groep bijzondere pijpmodellen van Johann Partsch II, Theresienfeld, Oostenrijk Arjan de Haan	85
Misbruik van de naamsbekendheid van Gambier Arthur van Esveld	93
Geboetseerde en met de hand nabewerkte kleipijpen uit Noord-Frankrijk (Bretagne, Normandië en Nord-Pas-de-Calais) Ron de Haan	101
Iets over de sociale geschiedenis van de Belgische kleipijpenindustrie Ruud Stam	127
De sociale strijd op Belgische pijpen Ruud Stam	139
De Amsterdamse pijpenhandelaar Dirk Entvogel, zijn opvolger Jacob van der Werf en het handelsmerk Wapen van Gouda Bert van der Lingen	147
Advertenties met pijpen en tabak in Zürichse weekbladen, 1730-1806 Bert van der Lingen	165
Engelse summaries	185

Voorwoord

Het Jaarboek 2015 is het derde Jaarboek van de PKN, 'Stichting voor onderzoek historische tabakspijpen'. Opnieuw ligt er een fraai jaarboek, met gevarieerde artikelen over de geschiedenis van de tabakspijp, voor u. Het is mooi om te zien dat een keur aan auteurs zulke interessante en van fraaie afbeeldingen voorziene artikelen heeft aangeleverd.

Allereerst ruime aandacht voor de Nederlandse kleipijp. Rob Roedema en Peter Bitter behandelen opgegraven kleipijpen en aardewerk van opgravingen in **Alkmaar**, die verwijzen naar de **politieke voorkeur** in Alkmaar in de achttiende eeuw. In het Jaarboek 2014 beschreef Bert van der Lingen een bijzondere groep **eerste-generatiepijpen** uit de periode 1590-1625. Kort na publicatie bleken er nog veel meer vondsten te zijn die in een uitgebreide aanvulling zijn opgenomen. Van dezelfde auteur komen ook bijdragen over een pijp die de verovering van de **zilvervloot door Piet Hein** herdenkt en pijpen uit een **beerput in Delft** die familierelaties tussen de eigenaren van de gevonden merken aantoonst. Ruud Stam maakt een inventarisatie van pijpen die **Leidens Ontzet** in 1574 herdenken en Ron de Haan toont een drietal bijzondere modellen ter gelegenheid van de **Vrede van Aken** in 1748. Jan van Oostveen beschrijft pijpen en afval van een **pijpenbakker in Schoonhoven** en geeft nieuwe inzichten over de nijverheid in deze stad en Bert van der Lingen doet verslag van zijn onderzoek naar de firma **G. Rompelman & Compagnie** in Kampen, die kleipijpen voor de export naar Suriname maakte. Jos Engelen beschrijft een **ijzeren persvorm** die in een tuin in Gennep is gevonden en Barbara Walraven twee **glaspanelen** van de firma P. van der Want Gzn (Ivora) uit Gouda.

De buitenlandse kleipijpen zijn vertegenwoordigd in verschillende artikelen. Arjan de Haan laat in zijn bijdrage fraaie modellen uit de fabriek van **Partsch in Oostenrijk** zien. Arthur van Esveld gaat in op **misbruik van de naam Gambier** in Frankrijk en Ron de Haan toont de kenmerken van de grootste collectie **geboetseerde en met de hand nabewerkte kleipijpen** uit Noord-Frankrijk. Ruud Stam beschrijft de **sociale geschiedenis van de Belgische kleipijpennijverheid** en pijpen die de **sociale strijd in België** verbeelden.

Over de handel en export van kleipijpen heeft Bert van der Lingen een bijdrage over de 18e eeuwse **pijpenhandelaar Dirk Entvogel** uit Amsterdam en zijn opvolger Jacob van der Werf en verder een artikel over tabakspijpen en tabak in **advertenties in Zürichse weekbladen**, waarin onder meer duidelijk wordt welke pijpen in de 18e eeuw naar Zwitserland werden geëxporteerd.

Wij wensen u veel lees- en bladerplezier in het Jaarboek 2015 van de PKN, 'Stichting voor onderzoek historische tabakspijpen'.

Arjan de Haan en Bert van der Lingen

Aanvulling op ‘Een groep zeldzame eerste-generatiepijpen uit Amsterdams afval, 1590-1625’

Bert van der Lingen

In een eerder verschenen artikel in Jaarboek 2013 van de PKN, Stichting voor onderzoek historische tabakspijpen, is een groep van 248 eerste-generatiepijpen besproken, de grootste concentratie vroege pijpen die ooit gevonden is.¹ De vondsten hebben een korte looptijd van circa 1590 tot 1625. Bijzonder aan deze groep is de kwantiteit die andere vroege vondsten ver overtreft. Ook kon voor het eerst worden vastgesteld dat eerste-generatiepijpen in houten persvormen zijn gemaakt. Tevens is meer bekend geworden over het bakproces van deze vroege pijpen.

Inleiding

Kort na publicatie van deze groep bleek dat slechts de helft van het gevonden pijpenmateriaal was aangeboden voor onderzoek. In totaal zijn nu 585 fragmenten van pijpen geborgen. Losse steelfragmenten zijn niet geteld. In het eerder verschenen artikel is veel achtergrondinformatie gegeven over de vroegste pijpenmakers, de verschillende typen met hun afwerking, pijpen met fabricagefouten, het gebruik van tabak en de mogelijke omgeving waar de gevonden pijpen gebruikt kunnen zijn. In deze publicatie zal daar verder niet op worden ingegaan. Onlangs is ook een rapport verschenen over de archeologische opgraving in de Nieuwe Passeerdersstraat, uitgevoerd door Bureau Monumenten & Archeologie van de Gemeente Amsterdam.² Veel van de vroegste pijpenmakers in Nederland hebben hun herkomst in Engeland. Daar komen ook de oudste geschreven bronnen vandaan met betrekking tot het roken uit kleipijpen. Het blijft echter opmerkelijk dat in Engeland, waar de productie van kleipijpen begon en tot ontwikkeling kwam, naar verhouding weinig eerste-generatiepijpen

worden gevonden. Zelfs zonder de in dit artikel beschreven omvangrijke vondst uit Amsterdam lijkt het aantal in Nederland gevonden eerste-generatiepijpen hoger te liggen dan in Engeland.

In deze aanvulling zijn alleen afbeeldingen opgenomen van nieuw gevonden merken, merken waarvan een fraaiere exemplaar is gevonden en van afwijkende modellen die niet in Jaarboek 2014 zijn opgenomen. In de Tabellen staan, achter het merk en de aantallen gevonden exemplaren, de jaargangen van het jaarboek en het afbeeldingsnummer waaronder de pijp in het betreffende jaarboek is te vinden. De maten die in dit artikel worden genoemd zijn in millimeters en geven de hoogte van de tabaksketel en de diameter van de ketelopening aan. De hoogte van de ketel is gemeten vanaf de midden-bovenrand van de ketelopening, tot achter de hiel aan de steelzijde van de pijp.

Aantallen en typen

Het totaal aantal gevonden pijpenfragmenten bedraagt 585, waaronder 336 (57%) gemerkte en 249 (43%) ongemerkte pijpen. Deze percentages zijn, ten opzichte van die in het vorige artikel, gelijk gebleven. De pijpen zijn onder te verdelen in hielpijpen (98%) en spoorpijpen (2%). Spoorpijpen worden nauwelijks in Noord-Holland aangetroffen, maar zijn wel in de provincies Utrecht en Zuid-Holland gevonden. Twee identieke spoorpijpen zijn gemerkt met een bloem met vier hartvormige blaadjes terwijl de overige ongemerkt zijn. In Tabel 1 zijn de verschillende typen pijpen weergegeven met het aantal gemerkte en ongemerkte exemplaren.

De grote groep hielpijpen is verder onder te verdelen in exemplaren met snijfilt zonder radering (433 exemplaren) en pijpen met een gebotterde filt en radering (106 ex.). Hierop zijn slechts een drietal uitzonderingen gevonden: een pijp met snijfilt mét een radering en twee pijpen met gebotterde filt, maar zónder radering. Deze drie pijpen lijken te dateren uit de periode 1615-1620, de overgangsfase van snijfilt naar gebotterde filt. De pijpen met snijfilt worden in dit vondstcomplex gerekend tot de vroegst vervaardigde rookpijpen.

Tabel 1. Gevonden typen met aantallen en percentages.

	ongemerkt	%	gemerkt	%
hielpijp, snijfilt zonder radering	139	24	294	50
hielpijp, snijfilt en radering	1	0		
hielpijp, gebotterde filt met radering	69	12	35	6
hielpijp, gebotterde filt zonder radering	2	0		
spoorpijp, gebotterde filt met radering	9	2	2	0
presentatiepijp (fragment)	1	0		
onbekend, ongemerkt	28	5	5	1
Totalen	249	43	<u>336</u>	<u>57</u>
Eindtotaal			585	100

Opvallend is dat de 433 vroegste pijpen met snijfilt zonder radering voor 32% uit ongemarkeerde exemplaren bestaat en voor 68% uit gemarkeerde. Bij de 104 iets latere gebotterde pijpen met radering is dit percentage juist andersom met 66% ongemarkeerde en 34% gemarkeerde pijpen. Veel stempels zijn slordig afgedrukt en op sommige pijpen is het merk in zijn geheel niet gestempeld. Pas later in de zeventiende eeuw gaat men er vaker toe over om op de betere kwaliteitspijpen een merk te zetten en laat men de goedkopere groffe pijpen ongemarkeerd.

Overgangsfase

Een aantal pijpen kon worden gerekend tot de producten uit de overgangsfase van snijfilt naar gebotterde filt, waaronder de drie hiervoor genoemde uitzonderingen met een combinatie van snijfilt met radering en gebotterde filt zonder radering. In het vorige jaarboek werd een pijp beschreven met het merk RP met een lelie, met de zeldzame combinatie van een snijfilt met radering (Tabel 6).

Daarnaast waren al eerder een zestal pijpen gevonden met een merk dat zowel op pijpen met een snijfilt voorkwam als op pijpen met een gebotterde filt en radering. Het gaat om de merken IR op een rooster [in spiegelschrift op een ruit], waarvan negen exemplaren met snijfilt en twee gebotterd, en het merk vier lelies in een ingesnoerde ruit rond een centrale ruit, waarvan vier pijpen met snijfilt en een met een gebotterde ketel. Deze kleine groep is nu aangevuld met de merken FI (afb. 1a-b), TF in kroon (afb. 2a-c) en WS met twee cirkels (afb. 7a-b). Van deze merken zijn nu ook pijpen met zowel een snijfilt als een gebotterde filt met radering gevonden.

Merken en Tabellen

De hielmerken op de pijpen uit het eerste onderzoek (Jaarboek 2014: Tabel 2 en 3) zijn inmiddels dusdanig uitgebreid en aangevuld met nieuwe merken dat besloten is om nieuwe Tabellen weer te geven. Dit betekent dat de oude Tabellen 1, 2 en 3 in Jaarboek 2014 hiermee komen te vervallen. Alle gevonden pijpen met hielmerken staan nu in deze aanvullende publicatie onder de Tabellen 1, 2, 3, 4 en 5. De nieuwe Tabellen zijn vanwege het grote aantal nieuwe vondsten uitgesplitst in:

- Tabel 1: Overzicht van alle gevonden pijpen en typen met aantallen en percentages.
- Tabel 2: Pijpen met snijfilt zonder radering, met letters als hielmerk,
- Tabel 3: pijpen met snijfilt zonder radering, met bloemen als hielmerk,
- Tabel 4: pijpen met snijfilt zonder radering, met overige hielmerken,
- Tabel 5: pijpen met gebotterde filt met radering met hielmerken.
- Tabel 6: Afwijkende gemarkeerde pijpen.
- Tabel 7: De tien meest gevonden merken.

Verhouding tussen letter- en beeldmerken

Op de 336 gemarkeerde pijpen zijn in totaal 67 verschillende merken gestempeld (Tabel 2, 3, 4 en 5). Dat zijn twintig merken meer dan in het vorige artikel worden genoemd. Zoals eerder opgemerkt zijn er uit de vroegste periode in Amsterdam slechts zeventien pijpenmakers bekend. Sommige merken zijn niet eerder gevonden, anderen zijn een variant op eerder gevonden merken. Hieronder worden de vondsten per merk beschreven.



Afb. 1a-b. Snijfilt, hielmerk FI. Ongeglasd. H. 30 / O. 10 / L. 51 mm, 1600-1615.



Afb. 2a-c. Gebotterde filt, radering. Hielmerk TF in kroon [contour]. Ongeglasd. H. 32 / O. 12 / L. 53 mm, 1615-1625.

Lettermerken (Tabel 2)

Een niet eerder gevonden merk in deze groep is het reliëfmerk WH dat op de hiel van een afgebroken pijp staat en waarvan het ketelmodel niet bekend is (afb. 3). Het merk WS behoort in deze groep tot het merk met de meeste varianten en aantallen. Het merk WS met twee cirkels was bekend van pijpen met snijfild (2014: afb. 48), maar is nu ook gevonden op een vroeg geglaasd model met gebotterde fild en radering (afb. 7a-b). Beide pijpen zijn met een identiek stempel gezet waaruit kan worden opgemaakt dat pijpen met snijfild en gebotterde fild gelijktijdig zijn vervaardigd. Het merk WS kan verder worden aangevuld met twee nieuwe typen. De eerste heeft alleen het merk WS in incusie (afb. 5a-b & 6) en bij het tweede merk zijn in reliëf de letters WS in een kroon (afb. 4a-b) geplaatst. Met uitzondering van dit laatste reliëfmerk zijn alle andere WS merken in incusie. Een bijzondere pijp met een gedrongen model is gemerkt met SO met een blad en een lelie (afb. 9a-c). Rond het merk is een radering aangebracht van rechthoekjes. De ketel is aan weerszijden, met acht brede banen, grof gepolijst. Aan de achterzijde van de ketel zit een gat, mogelijk veroorzaakt door de weijer tijdens het doorsteken van het rookkanaal. Het gaatje is gerepareerd door er een laagje klei over te smeren. Hierbij is de ketel gedeukt. De pijp is gerookt, waaruit kan worden geconcludeerd dat de reparatie succesvol was, totdat de aangesmeerde klei afbrak. Eenzelfde SO merk is eerder in Amsterdam gevonden, eveneens op eenzelfde model maar met een tabaksketel in de vorm van een zeemonster.³

Ook het merk SW (WS?) boven elkaar met twee bloempjes (afb. 8a-c) (waarvan het rechter bloempje vaag is afgedrukt) is vrij onbekend. Dit pijpenmodel en hetzelfde merk zijn ook in Rotterdam gevonden.⁴ Gelet op de afwerking en het model zullen dit Amsterdamse producten zijn. Het merk Tudorroos met TL (afb. 10a-b) is in het vorig jaarboek ook afgebeeld (2014: afb. 41). Het nu gevonden merk is duidelijker gestempeld en daarom in deze aanvulling opgenomen.

Merken met bloemen (Tabel 3)

Onder de merken met afbeeldingen van bloemen bevinden zich veel variaties. Ook in deze groep is een aantal nieuwe merken en varianten met een snijfild aangetroffen. Meestal gaat het om (Tudor)roosmerken. Van het merk tulp is een afdruk met een licht afwijkend stempel gevonden (afb. 11 en 2014: afb. 66). Een bloem met vijf ruitvormige blaadjes was eerder in jaarboek 2014 afgebeeld (2014: afb. 67) en is hier eveneens ter completering met een fraaiere afdruk opgenomen (afb. 13). Ook een ingesnoerde ruit met vier lelies rond centrale ruit is hier opnieuw afgebeeld (afb. 14a-b en 2014: afb. 61-62). Een weinig voorkomend merk bestaat uit een bloem van drie lelies (afb. 15a-c). De lelies zijn rond een centraal bloempje geplaatst. De pijp is slordig afgewerkt, heeft krimpscheuren op de rechterzijde van

de ketel en een naar verhouding dikke ketelscherf. Een wat meer gestileerde variant hierop is het merk bloem van zes lelies. Dit merk is in identieke vorm gevonden op pijpen met snijfild (afb. 16a-b) en op gebotterde pijpen met radering (afb. 17a-b). Er zijn een tweetal nieuwe roosmerken gevonden: een roos met zes blaadjes (afb. 18a-c) en een Tudorroos met vijf blaadjes in twee varianten (afb. 19a-b en 20a-b). Niet eerder aangetroffen is het onbekende merk dat mogelijk een granaatappel, bloem of knop voorstelt (afb. 22a-b).

Een Tudorroos met zes blaadjes (afb. 21a-b) is gestempeld op een vroege pijp met gebotterde fild en radering. De pijp is opgenomen in Tabel 5.

Overige hielmerken (Tabel 4)

Een fraai gegraveerd merk is de rijksappel met een kruis van beenderen (afb. 23) dat nog niet eerder bekend was in deze vorm. Opmerkelijk is ook een 'merk' dat bestaat uit vijf met een puntig gereedschap ingestoken halve maantjes[?] (afb. 26a-b). Het is niet duidelijk of het hier een merkteken betreft. Een merk dat later in de zeventiende eeuw grote populariteit zal kennen is het rad met acht spaken (afb. 24). Het merk kruis met vier ruiten en kruisjes (afb. 25) lijkt geïnspireerd op het eerder genoemde merk ingesnoerde ruit met vier lelies. Van het merk ster zijn in totaal vier varianten gevonden, allen op pijpen met een snijfild. Het merk ster in contour die eerder op 31 identieke modellen was gevonden is nu op een licht afwijkend ketelmodel aangetroffen (afb. 27a-b). Nieuw is ook de vondst van een pijp met snijfild met een gekroonde zespuntige ster (afb. 28a-b). Er zijn vier pijpen gevonden met een groter model ster zonder contour. Allen zijn fraai gepolijst en afgewerkt. Een van deze pijpen heeft elf ingesnoerde ruiten met roosjes op de steel gestempeld (afb. 29a-d). Wat betreft afwerking en model lijkt de pijp sterk op eerder gevonden pijpen met het merk WS (2014: afb. 47).

Hielmerken op pijpen met gebotterde fild en radering (Tabel 5)

Een tweetal pijpen met een gebotterde fild en radering, gemerkt met TF in kroon (afb. 2a-c) en WS met twee cirkels (afb. 7a-b) is aan het begin van dit artikel al genoemd. Beide merken zijn voornamelijk in een uitvoering met snijfild gevonden. Deze twee vondsten zullen de overgangperiode markeren tussen snijfild en gebotterde fild met radering.

In deze groep bevinden zich slechts vier pijpen die dateren uit de laatste tien jaar van dit vondstcomplex. Het zijn modellen die vanaf circa 1615-1620 de directe basis vormden voor de bekende dubbelconische pijpen. Die werden rond 1630 toen het roken stevig verankerd was in de maatschappij, in grote aantallen op de markt gebracht. De pijpen zijn gemerkt met NC met lelie gekroond (30a-b), RP met stip gekroond (31a-b), SM (afb. 32a-b) en SM of SIM monogram in cirkel en paretrand (afb. 33a-b).

Afwijkende modellen en verontreinigingen

Bij de pijpen met een afwijkend model gaat het meestal om ongemerkte exemplaren met een gebotterde filt en een radering, zoals een voor Amsterdam zeldzame spoorpijp met knopvormige ketel en kort uitstekend spoor (afb. 34). Dergelijke pijpen worden gewoonlijk in het midden en westen van het land gevonden. Minder voorkomend zijn ook twee gedrongen dubbelconische ketels met schuin afgesneden hiel (afb. 35 en 36). Afwijkend in afwerking is een met brede banen gepolijste pijp (afb. 37). Gewoonlijk zijn deze pijpen fraai gepolijst met fijne strepen die nauwelijks opvallen op de scherf van de ketel.

Tussen de vroegere pijpen met snijfilt zijn vooral exemplaren gevonden die afwijken wat betreft de afwerking en het meebakken van verontreinigingen, zoals twee ongebruikte pijpen met gaten die veroorzaakt zijn door meegebakken steentjes of plantaardige verontreiniging (afb. 38 en 39). Sommige pijpen hebben, door een slordige afwerking of slechte kleibeheersing, plooiën, scheuren, krassen en oneffenheden (afb. 40a-c). In sommige gevallen is de afwerking van de tabaksketel zelfs achterwege gelaten, waardoor het reliëf van de ruwe houten persvorm duidelijk zichtbaar is op het oppervlak van de pijp (afb. 41).

Bakken in gereduceerde atmosfeer

Eerder is al geconstateerd dat een deel van de gevonden pijpen in de kern van de scherf zwartgebakken is, terwijl het oppervlak wit of grijswit is (afb. 40c en afb. 42a-c). Bij het bakken van normale rode of witte keramiek in 'gereduceerde atmosfeer' (zonder zuurstof) zal die grijs of zwart kleuren. Nederlandse pijpenmakers maakten waarschijnlijk al kort voor 1775 zwarte pijpen.⁵ In de negentiende eeuw maakten ook Engelse pijpenmakers zwarte pijpen door ze in afgedichte pijpenpotten met zaagsel te bakken.⁶ Het zaagsel probeerde te branden en verbruikte hiermee de weinige zuurstof, waardoor de pijpen zwart bakten. Als deze pijpen nogmaals werden gebrand in de aanwezigheid van zuurstof, dan zouden ze weer wit worden. David Higgins gaat er van uit dat de eerste-generatiepijpen zijn gebakken in een reducerende atmosfeer, maar waaraan aan het einde van de bakperiode zuurstof is toegevoegd, waardoor de pijpen weer wit werden. Er was echter niet voldoende tijd verstreken, waardoor de kleurverandering niet compleet plaatsvond. Volgens Higgins zal dit niet opzettelijk hebben plaatsgevonden en is het slechts een gevolg van een bepaalde bakmethode die door de vroege pijpenmakers/pottenbakkers zowel in Engeland als in Nederland werd gebruikt.

Steelfragmenten

Er zijn een zestal verschillende steeldecoraties gevonden. Het gaat meestal om lelies in ruiten. Hoewel de steelfragmenten uit de gehele vondstperiode dateren komt het merendeel van de versierde fragmenten uit de jaren 1615-1625. Opnieuw is een niet eerder gevonden decoratie aan het licht gekomen, ditmaal met een serie van ingesnoerde ruiten met roosjes (afb. 43). De wijze van stempelen komt overeen met een hierboven besproken pijp (afb. 29a-d). Het is een vroeg fragment uit 1595-1615. Ook is een ingesnoerde ruit gevonden zonder andere stempels (afb. 44). Uit deze periode komt ook een fragment met negen gestempelde ruiten die samen een grote ruit vormen. In elk ruitje bevinden zich vier kleine lelies rond een centrale ruit (afb. 45). Bijzonder is ook een decoratie van vier lelies die uit een centrale Tudorroos ontspruiten (afb. 46). Vier fragmenten zijn gestempeld met een enkele lelie in een ruit. Eén heeft twee dubbele banden van raderingen tussen de ruiten (afb. 47) en bij een ander zijn het twee banden met kruizen (afb. 48). Bij het derde exemplaar is een serie van zeven stempels met lelies in ruiten gegroepeerd (afb. 49) en bij de laatste zijn de lelies los achter elkaar gestempeld (afb. 50). De decoraties op deze laatste vier fragmenten worden korte tijd later bijzonder populair en vormen tot 1650-1660 het belangrijkste decoratiemotief.

Merken, modellen en kwaliteit

Op het totaal van deze 585 pijpen zijn 336 (57 %) gemerkte pijpen gevonden met in totaal 67 verschillende merken (Tabel 2, 3, 4 en 5). Dat zijn twintig merken meer dan in het vorige artikel zijn genoemd. Zoals eerder opgemerkt zijn er uit de vroegste periode in Amsterdam slechts zeventien pijpenmakers bekend. Helaas kan geen van deze thans gevonden merken aan een van deze in de archieven gevonden pijpenmakers worden toegeschreven.

Van de 336 gemerkte pijpen hebben er 191 een lettermerk of combinatie van een lettermerk met een figuurmerk of een andere decoratie (Tabel 2, 5, en 6). Beeldmerken zijn aangetroffen op 115 pijpen (Tabel 3, 4, 5 en 6). De overige pijpen zijn wel gemerkt maar zijn, meestal door een slechte afdruk, onleesbaar.⁷

Lettermerken zonder toevoegingen, die vanaf het midden van de zeventiende eeuw een belangrijk deel van de gemerkte pijpen uitmaken, zijn bij de eerste-generatiepijpen nog in de minderheid. Gevonden zijn: IR in cirkel (29), FI (2 ex.), KT (1), SW boven elkaar (1), WH (1), WS (3), BS met drie stippen (1), DF met twee stippen (1), SM (1), SM of SIM monogram (1). Het gebruik van letters zonder toevoegingen is in de periode 1595-1620 nog niet populair, ze maken slechts 12% uit van het totaal aan gemerkte pijpen. Lettermerken gecombineerd met een lelie, roos of ander voorwerp

zijn wel populair. Hiervan bedraagt het aantal merken 151 en het percentage van het totaal bedraagt 45 %. De resterende 43% bestaat uit beeldmerken zonder letters.

Uit de Tabellen zijn de tien meest gevonden merken gefilterd en samengebracht in Tabel 7. Als we ervan uit gaan dat alle IR merken uit dezelfde werkplaats afkomstig zijn, dan komen we met drie verschillende typen in totaal op 61 pijpen van dit merk. De ster heeft eveneens drie varianten en komt dan op 37 pijpen en het merk TF in een kroon met twee varianten op 50 pijpen. Het merk WS komt voor in maar liefst zes verschillende typen met 43 pijpen.

Conclusies

Onderzoek van deze bijzonder zeldzame en grote groep pijpen heeft nieuwe feiten aan het licht gebracht over de productie en het gebruik van eerste-generatiepijpen. Zo werd onder meer vastgesteld dat houten pijpenvormen zijn gebruikt bij het vervaardigen van de vroegste pijpen. De 67 verschillende merken geven aan dat er nog veel archiefonderzoek kan worden verricht. Er zijn immers nog maar zeventien namen van vroege Amsterdamse pijpenmakers bekend. Voor een uitgebreider nawoord verwijs ik naar het vorige jaarboek.

Afb. 3. Steelfragment met hiel.
Hielmerk WH [reliëf], 1595-1615.



Afb. 4a-b. Snijfilt, hielmerk WS
in kroon [reliëf]. Ongeglasd. H. 31 / O. 10 mm, 1595-1620.



Afb. 5a-b. Snijfilt, hielmerk WS
[incusie]. Ongeglasd. H. 30 / O. 9 / L. 37 mm, 1595-1620.



Afb. 6. Snijfilt, hielmerk WS
[incusie], 1595-1620.



Afb. 7a-b. Gebotterde filt,
radering, hielmerk WS met twee
cirkels [incusie]. Geglasd. H. 31
/ O. 10 mm, 1595-1620.



Afb. 8a-c. Snijfilt, hielmerk SW (WS) boven elkaar met twee bloempjes [incusie]. Ongeglasd. H. c32 / O. 11 mm, 1595-1615.



Afb. 9a-c. Snijfilt, hielmerk SO met blad en lelies [in radering]. Geglaasd. H. 29 / O. 11 / L. 40 mm, 1595-1615.



Afb. 10a-b. Snijfilt, hielmerk Tudorroos met TL [in contour]. Ongeglasd. H. 32 / O. 9 / L. 37 mm, 1595-1615.



Afb. 11. Steelfragment met hiel. Hielmerk tulp. 1590-1615.



Afb. 12. Steelfragment met hiel. Hielmerk bloem van drie ruiten [?]. L. 41, 1595-1615.



Tabel 2. Snijfilt zonder radering, hielmerken (letters).

	aantal	jaarboek & afb.
AS[?] met Tudor roos vijf blaadjes gekroond	1	2014: 80
FI	1	2015: 1
IR in cirkel (incusie)	29	2014: 30-33
IR met twee stippen en bladmotieven (incusie)	23	2014: 34-35
IR [spiegelschrift] op rooster [in ruit contour]	9	2014: 36
KT (incusie)	1	2014: 55
RI met Tudor roos [contour]	1	2014: 53
RP met lelie	1	2014: 49
SO met blad en lelie	1	2015: 9
SW boven elkaar met kruisje	1	2015: 8
TF in kroon [contour] ronde hiel	21	2014: 38-39
TF in kroon [contour] druppelvormige hiel	28	2014: 38-39
TL in Tudor roos [contour]	4	2014: 41 & 2015: 10
WH	1	2015: 3
WS [incusie]	3	2015: 5, 6
WS in kroon	1	2015: 4
WS met twee bladmotieven (incusie)	15	2014: 44
WS met twee lelies (incusie)	16	2014: 45
WS met twee stippen en twee lelies (incusie)	4	2014: 46-47
WS met twee cirkels (incusie)	3	2014: 48
totaal	164	

Afb. 13. Snijfilt, hielmerk bloem van vijf ruiten. Ongeglasd, 1590-1615.



Afb. 14a-b. Snijfilt, hielmerk ingesnoerde ruit met vier lelies rond centrale ruit. Ongeglasd. H. 29 / O. 11 / L. 83 mm, 1595-1615.



Afb. 15a-c. Snijfilt, hielmerk bloem van drie lelies. Ongeglasd. H. 27 / O. 11 mm, 1590-1615.



Afb. 16a-b. Snijfilt, hielmerk bloem van zes lelies. Ongeglasd. H. 31 / O. 9 mm, 1590-1615.



Afb. 17a-b. Gebotterd, radering, hielmerk bloem van zes lelies. Geglaasd. H. 31 / O. 13 mm, 1600-1620.



Afb. 18a-c. Snijfilt, hielmerk roos met zes blaadjes. Ongeglasd. H. 31 / O. 10 / L. 52 mm, 1590-1615.



Afb. 19a-b. Snijfilt, hielmerk Tudorroos met vijf blaadjes. Ongeglasd. H. 29 / O. 10 / L. 73 mm, 1590-1615.



Afb. 20a-b. Snijfild, hielmerk
Tudorroos met vijf blaadjes.
Ongeglasd. H. 31 / O. 8 / L. 38
mm, 1595-1615.



Afb. 21a-b. Gebotterd, radering.
Hielmerk Tudorroos met zes bla-
adjes. Geglaasd. H. 31 / O. 8 / L. 38
mm, 1595-1615.



Afb. 22a-b. Snijfild, hielmerk
granaatappel, bloem[?].
Ongeglasd. H. 31 / O. 10 / L. 48
mm, 1590-1615.



Afb. 23. Steelfragment met hiel.
Hielmerk rijksappel. 1595-1615.



Afb. 24. Steelfragment met hiel.
Hielmerk rad met acht spaken.
1595-1615.



Tabel 3. Snijfild zonder radering, hielmerken (bloemen).

	aantal	jaarboek & afb.
bloem van vijf ruiten	1	2014: 67 & 2015: 13
bloem van drie ruiten [?]	1	2015: 12
bloem van zes lelies	5	2015: 16
bloem drie lelievormige blaadjes	1	2015: 15
bloem vier hartvormige blaadjes	1	2014: 69
lelie	4	2014: 64-65
onbekend [granaatappel, bloem of knop?]	1	2015: 22
lelies [vier] in ingesnoerde ruit & centrale ruit	4	2014: 61 & 2015: 14
roos zes blaadjes	1	2015: 18
roos met zeven bladen	8	2014: 70
tulp [contour]	1	2014: 66 & 2015: 11
Tudor roos met vier blaadjes [contour]	1	2014: 71
Tudor roos met vier blaadjes [contour]	9	2014: 72
Tudor roos met vier ronde blaadjes [contour]	1	2014: 75
Tudor roos met vijf blaadjes	1	2014: 19
Tudor roos met vijf blaadjes	1	2014: 78
Tudor roos met vijf blaadjes	1	2014: 79
Tudor roos met vijf blaadjes	16	2014: 73
Tudor roos met vijf cirkelvormige blaadjes	2	2014: 74
Tudor roos waarin vijf hartvormige blaadjes	1	2014: 77
Tudor roos gekroond [4 verschillende merken]	4	2014: 81-84
totaal	65	

Afb. 25. Steelfragment met hiel.
Hielmerk kruis met vier ruiten en
kruisjes. 1595-1615.



Afb. 26a-b. Snijfild, hielmerk vijf
halve maantjes[?]. Ongeglasd. H.
32 / O. 10 / L 62 mm, 1590-1615.



Afb. 27a-b. Snijfild, hielmerk ster
[in contour]. Ongeglasd. H. 30 / O.
9 / L 39 mm, 1590-1615.



Afb. 28a-b. Snijfild, hielmerk ster
gekrond. Ongeglasd. H. 31 / O.
10 mm, 1590-1615.



Afb. 29a-c. Snijfild, hielmerk ster
[groot model] en elf ingesnoerde
ruitjes met roosjes op de steel.
Geglaasd. H. 32 / O. 9 / L. 72 mm,
1600-1620.



Tabel 4. Snijfild zonder radering, hielmerken (overig).

	aantal	jaarboek & afb.
kruis	1	2014: 60
kruis met vier ruiten met kruisjes	1	2015: 25
maantjes[?], vijf gestoken halve	1	2015: 26
masker/gezicht[?]	1	2014: 85
rad met 8 spaken	1	2015: 24
rijksappel	1	2015: 23
ster, zespuntige [contour]	31	2014: 58
ster, zespuntige [contour]	1	2015: 27
ster, zespuntige [contour, groter type]	4	2014: 59
ster gekrond, zespuntige	1	2015: 28
totaal	43	

Afb. 30a-b. Gebotterde filt, radering. Hielmerk NC met lelie gekroond [reliëf]. Geglaasd. H. 30 / O. 12 / L. 48 mm, 1615-1625.



Afb. 31a-b. Gebotterde filt, radering. Hielmerk RP met stip gekroond [reliëf]. Geglaasd. H. 33 / O. 12 / L. 42 mm, 1615-1625.



Afb. 32a-b. Gebotterde filt, radering. Hielmerk SM [reliëf]. Geglaasd, 1620-1625.



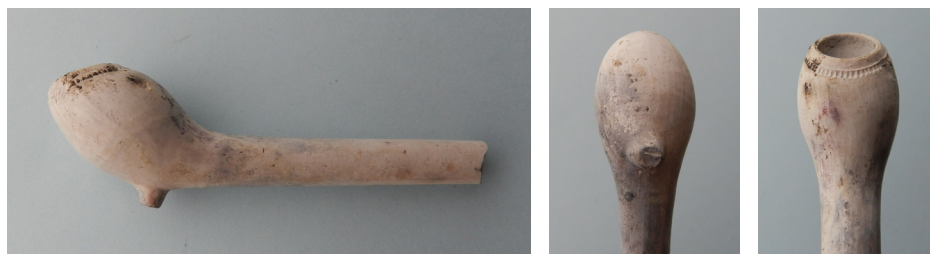
Afb. 33a-b. Gebotterde filt, radering. Hielmerk SM of SIM monogram in cirkel en parelrand [reliëf]. Geglaasd. H. 32 / O. 11 mm, 1620-1625.



Tabel 5. Gebotterde filt met radering, hielmerken.

	aantal	jaarboek & afb.
BC in roos met vijf hartvormige blaadjes	2	2014: 54
BS met drie stippen gekroond	1	2014: 54
DF met twee stippen	1	2014: 56
FI	1	2014: 57
IR [spiegelschrift] op rooster [in ruit contour]	2	2014: 37
I[.] met roos vijf hartvormige blaadjes	1	2015: nee
NC met lelie gekroond	1	2015: 30
RP in Tudor roos 4 blaadjes	5	2014: 51
RP met twee blaadjes	4	2014: 52
RP met stip gekroond	1	2015: 31
SM	2	2015: 32
SM of SIM monogram	1	2015: 33
TF in kroon [in contour]	1	2015: 2
WB monogram met lelie	1	2014: 42
WB monogram met twee blaadjes	1	2014: 43
WS met twee cirkels [incusie]	1	2015: 7
bloem van zes lelies	2	2015: 17
lelies [vier] in ingesnoerde ruit [& centrale stip]	1	2014: 63
lelies [vier] in ingesnoerde ruit [& centrale ruit]	1	2014: 62
Tudor roos met vijf blaadjes	1	2014: 76
Tudor roos met zes blaadjes	1	2015: 21
	totaal	32

Afb. 34a-c. Spoorpijp, gebotterde filt, radering, ongemerkt, gepolijst. H. 24 / O. 10 / L. 78 mm, 1620-1625.



Afb. 35. Gebotterde filt, radering. Ongemerkt. Gepolijst. H. 27 / O. 12 mm, 1610-1625.



Afb. 36. Gebotterde filt, radering. Ongemerkt. Gepolijst. H. 29 / O. 11 mm, 1610-1625.



Afb. 37a-b. Gebotterde filt, radering. Ongemerkt. Gepolijst. Afmetingen onbekend, 1610-1625.



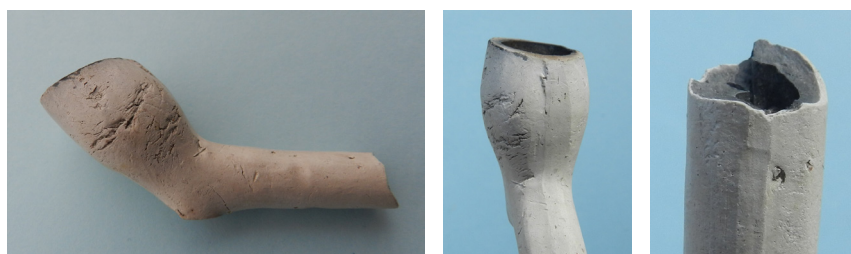
Afb. 38. Snijfilt, hielmerk ster. Ongepolijst. Meegebakken verontreiniging. Afmetingen onbekend, 1595-1615.



Afb. 39. Snijfilt, ongemerkt. Meegebakken verontreinigingen. Afmetingen onbekend, 1595-1615.



Afb. 40a-c. Snijfilt, ongemerkt, ongepolijst. H. 28 / O. 11 / L. 51 mm, 1590-1615.



Tabel 6. Afwijkende gemerkte pijpen

	jaarboek & afb.	
Snijfilt met radering:		
RP met lelie	1	2014: 49
Spoorpijp, gebotterde filt met radering:		
bloem vier hartvormige blaadjes	1	2014: 68
totaal	2	

Afb. 41a. Snijfijl, ongemerkt, ongepolijst. H. 30 / O. 11 / L. 77 mm, 1590-1615.



Afb. 41b.



Afb. 42a-c. Fragmenten gebakken in reducerende atmosfeer met zwarte kern en wit oppervlak, 1590-1615.



Afb. 43. Steelfragment met ingesnoerde ruiten met roosjes. 1595-1615.



Afb. 44. Steelfragment met ingesnoerde ruit met bloemen[?]. 1595-1615.



Afb. 45. Steelfragment met vier lelies in ruit rond centrale ruit, 1600-1615.



Afb. 46. Steelfragment met Tudorroos waaruit vier lelies komen, 1615-1625.



Afb. 47. Steelfragment met lelies in ruit met raderingen, 1615-1625.



Afb. 48. Steelfragment met lelies in ruit met kruizenbanden, 1615-1625.



Afb. 49. Steelfragment met lelies in ruit, 1615-1625.



Afb. 50. Steelfragment met lelies in ruit, 1615-1625.



Tabel 7. Meest gevonden merken.

	aantal
ster, zespuntige [contour]	31
IR in cirkel (incusie)	29
TF in kroon [contour] druppelvormige hiel	28
TF in kroon [contour] ronde hiel	21
IR met twee stippen en bladmotieven (incusie)	23
Tudor roos met vijf blaadjes	16
WS met twee lelies (incusie)	16
WS met twee bladmotieven (incusie)	15
IR [spiegelschrift] op rooster [in ruit contour]	9
Tudor roos met vier blaadjes [contour]	9
	<u>197</u>

Noten:

- 1 Lingen, 2014, p.111-149.
- 2 Gawronski en Veerkamp, 2015.
- 3 Duco, 1997, p.29-31. Amsterdam Pipe Museum, Collectienr. Pk 15.029
- 4 Amsterdam Pipe Museum, Collectienr. Pk 11.272.
- 5 Zie het artikel 'Advertenties met pijpen en tabak in Zürichse weekbladen, 1730-1806' elders in dit jaarboek.
- 6 Met vriendelijke dank aan David Higgins (Persoonlijke communicatie en email, 07-02-2015).
- 7 Eventuele verschillen in aantallen in de Tabellen zijn ontstaan omdat de onleesbare merken (veelal door slordig stempelen) niet in alle Tabellen zijn meegeteld.

Literatuur:

- Duco, D., 1997. 'The oldest decorated pipe bowl', *Society for Clay Pipe Research, Newsletter XIII* (52), p.29-31.
- Gawronski, J. en J. Veerkamp, 2015. Passeerder/Osdorp: schakelpunt van de 17de-eeuwse stadswal. Archeologische opgraving Nieuwe Passeerdersstraat 2, Amsterdam (2012). *Amsterdamse Archeologische Rapporten (AAR)* 81.
- Lingen, B. van der, 2014. 'Een groep zeldzame eerste-generatiepijpen uit Amsterdams afval, 1590-1625'. *Jaarboek 2014, PKN, Stichting voor onderzoek historische tabakspijpen*. Leiden, p. 111-149.
- Lingen, B. van der, 2015. 'Toeback suyghen: de oude getuigen. Zeldzame pijpen uit Amsterdamse bodem. *Vind* 17, p.101-103.



Afb. 51. Vroege pijpen met fraai gedecoreerd binnen- en buitenlands aardewerk en steengoed, circa 1590-1620.

English summaries

Aanvulling op 'Een groep zeldzame eerste-generatiepijpen uit Amsterdams afval, 1590-1625' / Addition to 'A group of rare first-generation pipes from Amsterdam, 1590-1625''

Bert van der Lingen

In a previous article (Jaarboek 2014, p.111-149) a group of 248 first-generation pipes was discussed - the largest concentration of early pipes ever found. After publication of this group another 337 pipes were presented for research making a total number of 585 early pipes from this location. The pipes date from a short period of approximately 1590 to 1625 and most of them appear to have been made in Amsterdam. A total of 67 different marks have been found. Investigation of this extremely rare group of pipes has brought to light new facts about their production technique and the firing process. It was noted that these pipes were made in wooden moulds.

